

Le Journal d'Adèle

Journal d'information de l'Association Adèle de Glaubitz N°21 - DÉCEMBRE 2022



30 ans de possibles



ACTUALITÉ

L'Hôpital Saint-Vincent : un enjeu pour la vallée de Saint-Amarin



DÉCOUVERTE

C'est dans le bocal !



CRÉATION

UEMA : prendre en charge les tout petits

30 ans

Adèle ASSOCIATION DE GLAUBITZ



Vivre une espérance

Formez-vous avec des professionnels d'horizons différents...



et enrichissez-vous de l'émulation et du partage d'expériences.

Notre enjeu, vous proposer avec des formateurs experts du terrain :

Un accueil de qualité



Une clarté des contenus



Des supports pédagogiques clés en main

Découvrez nos formations sur www.glaubitz.fr

Adèle ASSOCIATION
DE GLAUBITZ
FORMATION



Contactez-nous

par téléphone au **03 88 21 10 40**

ou par mail **formation@glaubitz.fr**

www.glaubitz.fr/formation-continue



Grandir en humanité

Nous garderons longtemps en mémoire ces roulements de tambour qui résonnaient dans les rues de Strasbourg ce 8 octobre 2022.

La foule, réunie Place Kléber, vibrait à l'unisson aux rythmes trépidants des Tambours du Bronx, concluant en beauté la journée des 30 ans de notre association.

Les établissements se sont dépassés pour préparer cet anniversaire que ce soit à travers la marche colorée et festive dans les rues de la ville ou la mise en place au cœur de la cité du village des possibles.

Usagers, professionnels et bénévoles se sont relayés pour montrer de manière ludique et pédagogique la richesse du travail médico-social et social. Un festival d'initiatives et de créativité !

Plutôt que d'écouter de longs discours, le public était invité à participer activement à toute une série d'animations présentant la diversité de notre action au quotidien.

Malgré les difficultés que traverse, en ce moment, le secteur social médico-social, et sanitaire, notre volonté reste intacte : il est plus que jamais nécessaire de permettre à tous et en particulier aux personnes les plus vulnérables, de trouver leur place, de devenir pleinement acteur de leur vie, de construire des parcours de formation, d'emploi, d'autonomie et de citoyenneté.

Ce journal est l'occasion de découvrir de nombreux projets et démarches visant à développer les compétences et les potentiels de chacun.

Accès à la culture ou au permis de conduire, réalisation d'un escape game, soutien aux familles à domicile, lancement d'une production de conserves artisanales, organisation de voyages, scolarisation en milieu ordinaire d'enfants autistes, préservation d'une filière gériatrique de qualité en milieu rural isolé sont autant de défis à relever.

C'est à travers le travail d'équipe, l'apprentissage, l'expérimentation, que se construisent patiemment la motivation, la confiance qui nous font grandir en humanité.

Tous les ans, au moment de Noël, la célébration de la naissance d'un enfant au fond d'une crèche, nous rappelle combien la vie est fragile, mais aussi source d'opportunités et d'espérance.

En cette période si troublée à travers le monde, je vous souhaite de bénéficier pleinement d'un temps de répit avec vos proches et de passer d'excellentes fêtes.

***Contribuons, avec les talents qui sont les nôtres,
à cultiver en 2023 un terreau de paix et de fraternité !***

François Eichholtzer, Président

- p. 4 Brèves
- p. 6 **Actualité** / L'Hôpital Saint-Vincent : un enjeu pour la vallée de Saint-Amarin
- p. 7 **Projet** / De nouvelles places d'action éducative à domicile
- p. 8 **Dossier** / 30 ans de possibles et bien plus encore !
- p. 14 **Découverte** / C'est dans le bocal !
- p. 15 **Création** / UEMA : prendre en charge les tout petits
- p. 16 **Dons** / Ensemble, concrétisons les possibles !



INSTITUT DES AVEUGLES

Sur le chemin de la médiathèque

Dans le but de faciliter l'accès à la culture pour les personnes accueillies à l'Institut des Aveugles, des visites à la médiathèque de Rosheim sont organisées trois fois par mois. Les personnes ont pu ainsi découvrir le lieu et ses nombreuses possibilités. Elles ont accès à des livres, CD, partitions de musique, magazines, livres audio et DVD, mais également à des jeux de société et à un piano en libre-service. Une programmation culturelle avec des expositions de peintures, des lectures publiques... vient compléter leur enrichissement. Ce ne sont pas moins de quarante ouvrages qui peuvent être empruntés sur une durée d'un mois permettant de proposer un large choix aux résidents.

INSTITUT SAINT-JOSEPH

Trip to Scotland

Du 8 au 12 septembre, des élèves de l'IME Saint-Joseph sont partis à Glasgow dans le cadre de leur projet promouvant la langue anglaise et l'ouverture culturelle. En effet depuis 6 ans, les élèves qui le souhaitent peuvent s'initier à l'anglais. Cette démarche a ouvert les portes de l'IME au monde du cinéma et du théâtre grâce au soutien de l'acteur écossais Scott Kyle qui a rendu possible 3 voyages en Ecosse et est venu plusieurs fois à l'Institut. Invités par l'acteur au gala «Highlander Fling», les élèves ont pu également visiter la ville, découvrir la culture écossaise, se rendre au Loch Lomond et goûter à quelques-unes des spécialités du pays. Ce séjour restera longtemps dans les mémoires des élèves et l'aventure culturelle se poursuit au sein de l'IME. Nul doute que Scott Kyle saura encore surprendre les jeunes !



INSTITUT SAINT-ANDRÉ

Une équipe de choc

Reconnue d'intérêt majeur par la commission de sécurité, l'équipe «seconde intervention» composée d'une dizaine de salariés en poste de jour ou de nuit à l'Institut Saint-André, peut-être sollicitée tout au long de l'année. Son rôle initial est avant tout la gestion de l'urgence incendie, il ne s'agit pas de se substituer aux secours extérieurs, mais de pouvoir assurer rapidement l'interface entre

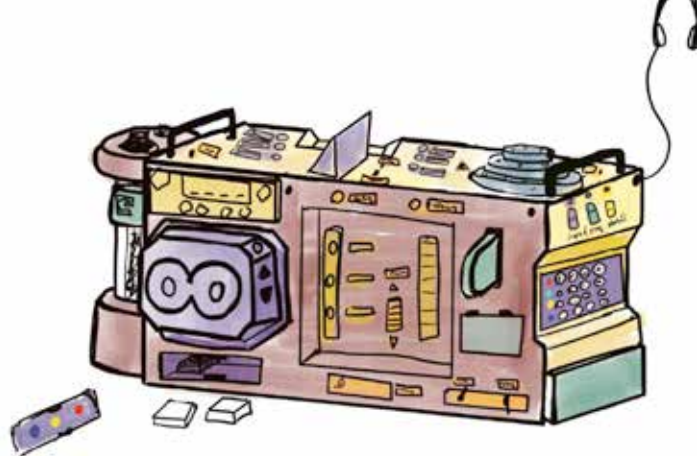
les premiers témoins et l'arrivée des secours. La rapidité avec laquelle des actions sont entreprises est un facteur déterminant dans la gravité des conséquences d'un sinistre. L'un des atouts de cette équipe interne est la connaissance des résidents, des bâtiments, des équipements et des matériels de secours disponibles sur le site.

Des formations et des exercices sont régulièrement organisés. Cette année,

l'équipe s'est entraînée dans un local embrasé avec des conditions réelles d'incendie (fumée chaude et toxique) et lors de mises en situation d'accidents de travail dans divers ateliers techniques. Ces formations assurées et encadrées par des pompiers professionnels formateurs de l'école du SDIS68, ou les formateurs internes de l'Institut, permettent un maintien des connaissances et des compétences.

SITE DU NEUHOF

Une expérience immersive



Dans le cadre de la création d'un nouveau support de sensibilisation à la surdité, le Centre Auguste Jacoutôt a été lauréat de l'appel à projet de la Caisse des Dépôts et bénéficiaire de la somme de 80 000€ pour la création d'un escape game. Il s'agit de compléter «*Entendons-nous bien*», le serious game sur la surdité,

et d'en réaliser le versant immersif pour faire vivre une expérience de surdité aux joueurs. Si «*Entendons-nous bien*» implique, le futur escape game immerge !

Tout au long de la création et de l'élaboration de l'escape box, les partenaires dont la Caisse des Dépôts et des personnes accompagnées sourdes prendront part à

la réalisation. Des consultations permettront de réajuster des points, afin de tenir compte de leurs remarques. Le projet est à son démarrage et de nombreuses phases (beta testing, prototypage...) sont encore à passer avant de pouvoir le tester. Nous ne manquerons pas de vous tenir au courant !

ESAT SAINT-ANDRÉ

En route...

Émile, 43 ans, est travailleur à l'ESAT Saint-André de Cernay depuis 23 ans ! Parce qu'il voulait gagner en autonomie, il s'est lancé, début d'année, le défi d'obtenir son permis de conduire. Après beaucoup de persévérance et de courage, notamment pour la préparation au code de la route, c'est avec brio qu'il a obtenu son certificat. Émile passe donc du modèle voiturette au modèle véhicule léger ! Il arrivera plus vite à ses rendez-vous avec prudence bien-sûr ! Et parce qu'un projet en appelle toujours un autre, il a eu le plaisir d'emménager cette année avec sa compagne. On lui souhaite beaucoup de bonheur !



ESAT SAINT-ANDRÉ

Un nouvel arrivé à l'EA

Après 3 années passées à l'ESAT Saint-André en tant qu'agent de propreté et 7 mois d'immersion réussie en entreprise adaptée (EA), il a été proposé à Christopher d'intégrer l'effectif de celle-ci. Ravi de cette proposition, Christopher a donc démissionné de l'ESAT pour être embauché à l'EA le 1^{er} novembre 2022. Il exprime une très grande fierté d'avoir un statut salarié en entreprise !

L'Hôpital Saint-Vincent : un enjeu pour la vallée de Saint-Amarin



Le bassin de vie du canton de Saint-Amarin est confronté à de nombreuses problématiques, parmi lesquelles figurent le vieillissement de sa population, l'augmentation de la dépendance, et surtout la situation critique de la démographie médicale. Il doit continuer de disposer d'une offre de proximité en adéquation avec les besoins de la population.

L'hôpital Saint-Vincent apporte de nombreuses réponses avec une diversité des modes de prise en charge, mais aussi avec sa dynamique et sa réactivité. C'est un établissement sanitaire et médico-social de proximité, avec un service de soins de suite et de réadaptation (SSR) et un EHPAD, totalisant 129 lits et places, un service de soins à domicile de 27 places et une résidence autonomie de 38 appartements. Il assure une prise en charge de proximité : en EHPAD, presque tous les résidents sont originaires du canton et la moyenne d'âge est de 86 ans, et en SSR, 81 % des patients habitent le canton et la moyenne d'âge est de 82 ans.

Une adaptation constante

L'hôpital Saint-Vincent a mis en place sa propre filière gériatrique, grâce à laquelle tous les niveaux de besoins sont pris en compte. Il assure des prises en charge complexes, en répondant à la dépendance, au grand âge, aux polyopathologies, mais aussi aux difficultés sociales et familiales.

Il évite les ruptures de prise en charge ; la coordination entre les acteurs internes et les partenaires extérieurs est en place.

Il assure des admissions directes du domicile, et permet d'éviter de nombreux transferts aux urgences.

Ainsi, l'établissement gère les problématiques médicales, mais également de nombreuses difficultés sociales et notamment les transitions pour de nouveaux modes de prise en charge, pour un accueil en EHPAD, ou un nouveau domicile plus adapté.

Depuis plusieurs années, l'hôpital développe une dynamique de transformation qui se traduit par une importante diversification des prestations, une amélioration de la qualité, la modernisation et la réhabilitation des immeubles et surtout par une réponse adaptée à la situation de chaque personne accueillie. L'établissement est un maillon incontournable dans son secteur. Il s'appuie sur les valeurs fondamentales de l'œuvre d'Adèle de Glaubit.

Des difficultés et un enjeu capital

Malheureusement, l'Hôpital Saint-Vincent est confronté à un immense problème de pénurie. Malgré son excellente réputation,

les efforts de l'Association sont restés vains pour recruter des médecins, des professionnels paramédicaux (infirmiers, aides-soignants), des agents de service, des professionnels de restauration... L'hôpital subit de plein fouet cette incroyable pénurie des professionnels, qui le fragilise considérablement, alors que les besoins de proximité sont en si forte augmentation.

Néanmoins, l'Hôpital tente par tous les moyens de faire face à ces turbulences et garde son cap. Mais, il aurait tant besoin du soutien actif des élus locaux de la vallée, des partenaires et des pouvoirs publics. Il apporte des réponses indispensables et adaptées aux habitants et génère aussi de nombreux emplois. Sa pérennisation devrait être inscrite dans les priorités du bassin de vie !

Dans l'immédiat, l'établissement peut compter sur l'engagement de ses professionnels, malgré la situation ubuesque qu'il traverse.



De nouvelles places d'action éducative à domicile

L'Institution Saint-Joseph a répondu à un appel à projet de la Collectivité européenne d'Alsace (CeA) pour la création de 36 places supplémentaires d'Action éducative à domicile (AED) renforcée. Ainsi, le service Héméra, est passé d'un agrément de 60 à 96 places.

Soutenir la parentalité

Héméra est un service d'action éducative et de soutien à la parentalité, dit de milieu ouvert renforcé, intervenant sur tout le département du Bas-Rhin, par des mesures préventives renforcées à destination de jeunes de 0 à 18 ans au sein de leur famille. Cette prise en charge à domicile a vocation à intervenir au plus prêt des difficultés de l'enfant et de son entourage.

Le travail réalisé depuis deux ans par le service Héméra est reconnu par les familles, l'Aide sociale à l'enfance et tout particulièrement par les magistrats de la protection de l'enfance. Le service a donc été retenu pour exercer ces 36 places complémentaires à partir de novembre 2022. Pour cela, il a fallu agrandir l'équipe de six nouveaux professionnels.

Poursuivre une approche globale

L'objectif du service est de prévenir un éventuel placement en mettant en lumière les compétences et les difficultés parentales existantes. Chaque situation fait l'objet d'une approche globale dans le respect de chacun. Le projet individuel de vie de l'enfant définit la nature et le rythme des interventions. Il est construit en transparence et en étroite collaboration avec lui et sa famille.

En évaluant l'origine des difficultés rencontrées, tout en valorisant le potentiel familial, les interventions sont conçues comme autant d'outils de soutien à la fonction parentale, en prévenant et en anticipant la dégradation des situations. L'aide aux devoirs, les activités sportives, les centres aérés pendant les vacances,

les activités collectives organisées par le service, les ateliers parents / enfants, les ateliers fratrie, les sorties et les entretiens familiaux.... vont permettre à chacun de s'ouvrir vers l'extérieur, de rompre avec l'isolement et la précarité sociale.

Une prise en charge renforcée indispensable

La volonté de rester sur une prise en charge renforcée est une exigence forte du service. Sur le laps de temps défini pour la mesure éducative, les familles s'engagent à produire des efforts soutenus, pour améliorer leur quotidien et l'éducation des enfants. Si cette mesure est toujours vécue comme intrusive, le fait que la durée soit fixée à 6 mois renouvelable une fois, rassure les familles, qui sont aussi dans l'attente de résultats probants à l'issue de cette période.



30 ans de possibles et bien plus encore !

Résolument attachée au pouvoir d'agir de chaque personne qu'elle accompagne, l'Association Adèle de Glaubitz a fait vibrer Strasbourg en organisant en octobre le Festiv'Adèle, à l'occasion de son 30^e anniversaire. Dédié aux personnes accueillies dans les établissements, aux parents, familles, professionnels, membres et bénévoles, amis et partenaires, et aux alsaciens de tous horizons, l'Association a souhaité fédérer largement autour « des possibles » et de trois décennies d'engagement social, médico-social et sanitaire.

30 ans dans le rétro

Depuis 1992, l'Association Adèle de Glaubitz n'a cessé de renforcer et de développer son engagement sur toute l'Alsace en accompagnant des personnes en situation de handicap, des personnes âgées et malades, et des enfants en très grande précarité sociale et familiale.

Pionnière dans de nombreuses actions, l'Association innove depuis 30 ans, afin d'adapter au mieux l'accompagnement des personnes les plus vulnérables. Elle fut ainsi à l'initiative de l'accompagnement des jeunes atteints de déficiences sensorielles en inclusion dans les écoles, les collèges, les lycées et à l'université. Elle a développé le premier dispositif d'accompagnement et de soins coordonnés pour l'autisme (Dasca) en partenariat avec l'Hôpital universitaire de Strasbourg.

L'Association a construit une des premières maisons de retraite spécialisées permettant l'accueil spécifique des personnes handicapées et âgées.

Elle a également créé un organisme de formation pour capitaliser et essayer les compétences professionnelles du secteur social et médico-social. Et plus récemment, elle a mis en place une action de recherche dans le but d'étudier les dispositifs d'autorégulation favorisant l'inclusion des enfants autistes en école primaire. Depuis 30 ans et pour l'avenir, l'Association Adèle de Glaubitz poursuit sa transformation au plus près des personnes qu'elle accompagne, au cœur de l'action sociale et médico-sociale, en s'appuyant sur ses valeurs au service des possibles !

Des rendez-vous emblématiques

Pour faire référence à ces trois décennies d'accompagnement, l'Association a proposé trois rendez-vous emblématiques :

- > **une exposition,**
- > **une conférence,**
- > **une journée festive au cœur de Strasbourg.**

Trois événements liés par le même fil rouge « les possibles », qui sont les battements de cœur d'Adèle de Glaubitz.

Quelle plus belle démonstration que d'exposer les photos de jeunes malvoyants et aveugles, d'échanger et de réfléchir avec le sociologue et philosophe Josef Schovanec, de réunir des milliers de personnes de tous horizons lors d'une marche festive au cœur de Strasbourg. Un cortège dansant au rythme des fanfares qui a sillonné les rues, de la place d'Austerlitz au pont du Corbeau, passant par la place

Gutenberg, puis la rue des Grandes Arcades pour aboutir sur la place Kléber.

Comment mieux affirmer les possibles qu'en faisant se rencontrer, échanger, partager des personnes accompagnées, des professionnels, des familles de nos établissements et le grand public sur une des places les plus emblématiques d'Alsace.



« La première image qui me revient à l'esprit c'est tout ce rouge, ce jaune, ces sourires et cette joie... »

Céline Schmitt, professeur des écoles à l'Institut Saint-Joseph de Colmar

« Nous avons aimé marcher au rythme des orchestres et des tambours. Il y avait beaucoup d'ambiance, ça m'a beaucoup plu. J'ai récupéré un des bâtons en bois des tambours, c'est impressionnant comme il est usé, ça a tapé très fort, on avait mis des boules Quies. »

Fatima, résidente du Foyer Jeanne-Marie à l'Institut des Aveugles

« Samedi 8 octobre, nous étions à Strasbourg avec la chorale pour chanter à l'occasion des 30 ans d'Adèle de Glaubitz. On a fait une marche avec des ballons, des groupes de tambours, des échassiers. La chorale a chanté sur scène. Il y avait aussi un concert des tambours du Bronx. C'était super fort, mais super chouette ! »

La classe des passiflores de l'Institut Saint-Joseph à Colmar



Un village des possibles

Dans un melting-pot extraordinaire, les passants, les résidents et les professionnels ont pu participer à des activités ludiques proposées par l'Association : la pratique du basket adapté avec les jeunes de l'Institut Saint-Joseph, la création d'instruments de musique avec la MAS Saint-André, de cartes de vœux avec les résidents de l'EHPAD Saint-Vincent, la découverte de la sensorialité avec l'IME Saint-André...

Nous avons tous mieux compris les possibles de chacun, avec les ateliers de sensibilisation participatifs : communiquer avec des pictos proposés par le FAS Saint-André, comprendre la surdité avec le serious game du centre Auguste Jacoutot, interagir avec le robot Leka utilisé dans la prise en charge des enfants autistes du Dasca...

Enfin, nous avons découvert l'art et l'artisanat : la vannerie des résidents

de l'Institut des Aveugles, le cannage des travailleurs de l'ESAT Saint-André, la ferronnerie des jeunes de l'Institution Mertian, ou encore la création d'une toile géante avec les enfants de l'Institution Saint-Joseph.

Autant d'ouvrages qui ont permis d'ouvrir le champ des possibles, lors de cette journée ensoleillée d'octobre, avant le grand final des Tambours du Bronx qui ont fait vibrer Strasbourg.

« Quel plaisir immense d'avoir fait partie du Comité de pilotage pour l'organisation de l'anniversaire. Nous avons parfois douté, nous nous sommes parfois découragés, mais nous avons toujours gardé l'envie d'aller au bout de ce projet. Cette aventure a indéniablement renforcé les liens entre collègues et marqué davantage notre lien à l'Association ! La fête a été parfaitement bien réussie, dans les rues de Strasbourg, Adèle a chanté, dansé, fanfaronné ! Adèle au cœur de la cité ! Je me souviendrai longtemps de cette grande expérience ! »

Fanny Géa, Directrice de l'ESAT Saint-André



Une conférence enthousiasmante

Destinée à mieux appréhender l'autisme, le quotidien et les possibles, l'Association Adèle de Glaubitz a offert un temps d'échange et de réflexion avec le sociologue et philosophe Josef Schovanec, lui-même atteint de troubles autistiques, sur le thème : « Autisme, inclusion & pouvoir d'agir : sur le chemin des possibles ? »

Auteur de quatre ouvrages biographiques qui abordent la question de l'autisme dont son autobiographie « Je suis à l'Est », Josef Schovanec donne de nombreuses conférences et formations dans le domaine de l'autisme, il est un militant affirmé pour la dignité des personnes autistes.

C'était un honneur pour l'Association d'organiser une conférence sur ce thème, en sa présence. En effet, l'autisme est un sujet prioritaire pour l'Association Adèle de Glaubitz. Chaque jour, les professionnels observent, inventent, créent et se forment pour accompagner au mieux les personnes autistes dans leur projet de vie. Nous avons la volonté de promouvoir autant que possible le pouvoir d'agir des personnes autistes et leur inclusion dans la société, à l'école, au sein d'associations culturelles ou sportives, dans la vie de tous les jours ou en entreprise.

Son intervention, dotée à la fois de beaucoup d'humour et de messages profonds,

a éclairé le regard des participants, venus nombreux au Centre Culturel Marcel Marceau à Strasbourg. Abordant l'autisme en faisant des parallèles avec des personnages de contes ou de dessins animés, Joseph Schovanec, nous a livré une autre vision de ces héros. Tantôt sérieux, tantôt empreint d'humour, ces exemples et ces anecdotes, ont été des clés au profit des personnes que nous accompagnons. La conférence qui a réuni près de 350 personnes, a suscité l'intérêt des participants au vu des nombreuses questions et de l'enthousiasme général.

« Après une journée festive et musicale, la fatigue était là... mais la joie d'avoir profité tous ensemble a pris le dessus ! Le retour en bus à Cernay s'est transformé en karaoké endiablé, pour le plus grand bonheur des passagers. De Jean-Jacques Goldman à Gilbert Montagné, en passant par Téléphone et d'autres artistes incontournables, nos résidents s'en sont donnés à cœur joie. Un très bon moment pour clôturer cette magnifique journée. »

Les monitrices de l'ESAT Saint-André





Eyes : avec les yeux de personne d'autre

« Dans un monde occulocentrique où la priorité absolue est donnée à l'image, le fait, pour un aveugle, de prendre un appareil photo et de créer une image est une tentative qui conduit à l'égalité. » explique Evgen Bavcar, photographe non-voyant franco-slovène de renommée internationale. Cette phrase porte le reflet des possibles cher à l'Association. Débuté en janvier 2022, ce projet photographique à destination de 25 jeunes européens, malvoyants et aveugles, s'est déroulé dans trois capitales régionales,

villes d'histoire, de culture et d'influence : Strasbourg, Łódź en Pologne et Stuttgart en Allemagne. Des jeunes du Centre Louis Braille ont accueilli entre janvier et juin, Eric Vazzoler, photographe professionnel, pour des ateliers photos.

Pendant cinq mois, sans distinction de capacité visuelle, Élodie, Van Thaï, Caroline, Marie, Huseyin, Océane, Mathilde et Mathéo ont photographié leur quotidien et leur ville, nous les rendant plus familiers, et ce dans un contexte sanitaire et géopolitique très particulier.

« Ils deviendront nos guides et nous témoigneront de leur vie, de leur ville qu'ils aiment. » expliquait Eric Vazzoler au début du projet.

C'est chose faite, la photographie est devenue support et prétexte au récit du rapport au monde qui nous entoure. L'exposition d'une soixantaine de photos, durant un mois à la Médiathèque André Malraux, a donné lieu à la création d'un catalogue photographique qui laissera une trace indélébile de ces œuvres.

« J'ai eu le plaisir de participer à une belle aventure : le trentième anniversaire de l'Association Adèle de Glaubitz. Nous avons pris part à la marche organisée en plein cœur de Strasbourg. Échassiers, groupes de percussions et d'innombrables ballons pour ne citer qu'eux, animaient ce parcours folklorique, au point de nous donner l'impression que Strasbourg raisonnait au son de l'association le temps d'un après-midi. Il était plaisant de constater les points communs des visages qui rejoignaient le cortège, tous transmettaient de la joie et du bonheur à travers leurs sourires. Ce fut également un moment propice pour faire la connaissance des collègues venant d'autres structures à travers une atmosphère fédératrice. »

Touria Parzyjagla, Monitrice Éducatrice, à l'Institut Saint-Joseph à Colmar



REMERCIEMENTS

Le Festiv'Adèle a été soutenu par la Ville de Strasbourg, ainsi que par de nombreux partenaires et mécènes qui ont apporté leur concours logistique et financier en faveur d'un événement à l'impact sociétal fort. Nous les remercions très chaleureusement pour leur investissement à nos côtés.



Ainsi que :

Aléa Contrôles Strasbourg – Décopoint – Buecher& Fils – Multisols – DSB Lab
Nara Architectes – IB Carrelage



C'est dans le bocal !

Au sein de l'Institution Mertian à Andlau, des jeunes de 14 à 18 ans accueillis au sein de l'établissement et un groupe d'éducateurs viennent de créer une conserverie artisanale sous le label « Comptoir des Ateliers ». À la croisée de trois métiers, c'est ensemble qu'ils ont donné vie à ce projet.

Comment ça marche ?

Cette activité de conserverie offre à la vente, lors de marchés de proximité ou de manifestations environnantes, un panel de bocaux composé de terrines avec des produits du terroir, de soupes ou sauces originales, de compotes de saison. L'ensemble du processus de fabrication est établi au sein même de l'atelier récemment aménagé. Les recettes sont discutées, puis mises à l'essai, avant de lancer une production. Les bocaux sont ensuite élaborés de manière artisanale et stérilisés par de jeunes apprentis en CAP cuisine qui y mettent tout leur savoir-faire. Vient le temps crucial du packaging, pour donner une identité aux produits. C'est l'œuvre de jeunes menuisiers et métalliers accompagnés des éducateurs, qui, à coups de soudure, de forge, et de tours à bois viendront sublimer ces bocaux.

Donner de la valeur

L'enjeu principal de cette conserverie n'est pas uniquement de confectionner un produit, ni uniquement de transmettre des compétences techniques aux jeunes. Il est éducatif ! Il s'agit d'ajouter une véritable valeur sociale à chaque réalisation conçue au sein des ateliers. Adjoindre une valeur sociale, c'est permettre à chaque jeune de pouvoir mettre en lumière ses réalisations, d'exposer dans des lieux publics ses travaux d'atelier, de dévoiler ses compétences aux yeux de tous, de faire déguster et vendre ses produits. Mais que serait le Comptoir des Ateliers sans partage ? Le partage entre professionnels et jeunes, pour qu'ils puissent prendre place dans les réunions et les discussions du Comptoir, pour qu'ils participent pleinement à la construction des projets. Ainsi autour de la conserverie, de nombreuses passerelles entre ateliers, entre jeunes et adultes se sont

développées, de multiples coopérations ont été établies pour finaliser les produits et pouvoir les mettre en vente.

Travailler ensemble

En ces périodes d'avant fêtes, la conserverie bat son plein, les terrines aux mirabelles, trompettes de la mort et pinot noir, parfument quotidiennement l'atelier. Tous les auteurs du Comptoir des Ateliers, jeunes et adultes ont animé une immense « place du feu » à Andlau pendant le marché de Noël, démontrant leurs talents et leurs savoir-faire artisanaux. Une véritable VSA (valeur sociale ajoutée) aux activités que mène l'Institution Mertian au quotidien.

« *Au Comptoir des Ateliers, nous tentons de développer ensemble une autre conception du travail et de l'action sociale.* » explique Jean-Philippe Ziegler, Educateur technique spécialisé.



UEMA : prendre en charge les tout petits

En septembre, l'Association Adèle de Glaubitz a ouvert une Unité d'enseignement maternelle pour les enfants autistes (UEMA). Portée par l'Institut médico-éducatif de l'Institut Saint-André et l'Éducation nationale, l'UEMA propose une modalité d'accompagnement précoce et de scolarisation pour les élèves autistes de maternelle.

Une prise en charge précoce

L'UEMA a accueilli au sein de l'école maternelle du Centre de Wittelsheim 7 enfants de 3 à 6 ans présentant des troubles du spectre de l'autisme (TSA) pour leur première rentrée scolaire. Ce dispositif inclusif est le fruit d'une collaboration étroite entre l'Agence régionale de santé Grand Est, l'Éducation nationale, la ville de Wittelsheim et l'Association Adèle de Glaubitz. Les besoins repérés sur le territoire ainsi que la sensibilité de la commune de Wittelsheim à la question du handicap a permis à l'UEMA de s'y implanter.

L'enfant est accueilli sur la base d'une orientation notifiée par la Maison départementale des personnes handicapées (MDPH). Ces enfants présentent

un TSA diagnostiqué et des difficultés cognitives impactant l'entrée dans les apprentissages scolaires. Combinant un enseignement spécialisé et un accompagnement médico-social intensif, le dispositif propose une modalité de scolarisation spécifique et adaptée aux besoins des enfants.

Un dispositif global

Les locaux sont agencés selon les besoins spécifiques des élèves et sont composés d'une salle de classe et d'un espace attendant propice aux prises en charge individuelles, notamment thérapeutiques. Cet espace permet également à l'enfant de s'extraire un temps du collectif quand cela lui est nécessaire. Les élèves de l'UEMA partagent les mêmes espaces et services (récréation, restauration scolaire, salle de motricité...) que les

autres élèves de l'école et y sont accueillis selon les mêmes modalités horaires tout au long de la semaine. Des temps d'inclusion progressifs sont proposés aux élèves dans les différentes classes, ainsi que dans les espaces de socialisation de l'école.

Leur emploi du temps est adapté avec des temps de travail individuels et collectifs, des temps d'inclusion dans la classe de référence lorsque c'est possible, et des temps de prise en charge éducative et thérapeutique. Dans l'école, l'enfant peut bénéficier d'interventions avec le psychomotricien, la psychologue, l'orthophoniste et les éducateurs spécialisés de l'Institut.

La finalité de ce dispositif d'intervention précoce est de préparer une inclusion en classe de CP ordinaire, avec ou sans accompagnement spécialisé.

Ensemble, concrétisons les possibles !

L'Association Adèle de Glaubitz s'engage à construire un projet de vie adapté pour chaque personne qu'elle accueille. Au quotidien, les professionnels de l'Association se mobilisent et ont l'ambition d'aller toujours plus loin. Des petits rêves aux grands projets, les établissements ont besoin de votre soutien.



Encourager l'expression théâtrale avec un stage, innover dans le numérique et l'utilisation d'un robot, donner goût à la lecture, à la culture et à l'information avec une médiathèque, développer les pratiques sportives adaptées... sont autant de projets qui permettent aux enfants et aux adultes en situation de handicap, aux personnes âgées malades et dépendantes, ou encore aux enfants en difficulté sociale et familiale de progresser, et de s'épanouir. Chacun par sa contribution rend cela possible.

Les rêves et les projets portés par l'Association Adèle de Glaubitz sont nombreux et se réinventent chaque jour ! Vos dons, même les plus modestes, sont essentiels pour nous permettre d'agir.

Soutenez-nous en nous retournant le bulletin de soutien joint à ce journal ou en vous rendant sur notre site Internet à la page suivante : www.glaubitz.fr. Vous y trouverez également toutes les informations concernant les dons réguliers, les legs et les donations...

L'Association Adèle de Glaubitz réalise une mission reconnue d'intérêt général. Les dons versés peuvent ainsi vous faire bénéficier d'avantages fiscaux. Pour cela, envoyez-nous un don du montant de votre choix. Votre don est déductible des impôts à hauteur de 66 % dans la limite de 20% de votre revenu imposable. Pour un don de 100 €, 66 € sont déductibles.

Merci pour votre générosité

Adèle
DE GLAUBITZ ASSOCIATION



Vivre une espérance

Association Adèle de Glaubitz
Siège et direction générale
76 avenue du Neuhof • 67100 Strasbourg
Tél. 03 88 21 19 80 • dg@glaubitz.fr

www.glaubitz.fr

Site du Neuhof

80 avenue du Neuhof
67100 STRASBOURG
Tél. 03 88 65 80 00
site.neuhof@glaubitz.fr

Institution Saint-Joseph

3 route de la Fédération
67100 STRASBOURG
Tél. 03 88 39 04 58
isj.meinau@glaubitz.fr

Ehpad Sainte-Croix

20 rue de la Charité
67100 STRASBOURG
Tél. 03 88 44 96 65
ehpad.neudorf@glaubitz.fr

Institut des Aveugles

25 Grand'Rue
67190 STILL
Tél. 03 88 48 79 00
ida.still@glaubitz.fr

Institution Mertian

8 rue de la Commanderie
67140 ANDLAU
Tel : 03 88 58 57 00
mertian@glaubitz.fr

Institut Saint-Joseph

1 chemin Sainte-Croix
68000 COLMAR
Tél. 03 89 20 12 60
isj.colmar@glaubitz.fr

Institut Saint-André

43 route d'Aspach BP 40179
68702 CERNAY CEDEX
Tél. 03 89 75 30 00
isa.cernay@glaubitz.fr

Hôpital Saint-Vincent

60 Grand'Rue
68830 ODEREN
Tél. 03 89 39 19 00
hospital.oderen@glaubitz.fr

ESAT-EA Saint-André

Sites de Cernay, Colmar et Dinsheim
43 route d'Aspach BP 40179
68702 CERNAY CEDEX
Tél. 03 89 75 30 30
esat.cernay@glaubitz.fr

Merci pour votre soutien qui nous permettra de poursuivre
notre action en Alsace et de vivre une espérance !